

TÁJÉKOZTATÓ

a 2021. évi béren kívüli juttatási rendszerről és a juttatási elemekről

A Dél-Kom Nonprofit Kft. 2021-ben cafeteria rendszerben biztosít béren kívüli juttatásokat munkavállalói számára. A béren kívüli rendszer egyes elemei különböző vásárlóértéket képviselnek az eltérő adó- és járulékkerhek miatt. A munkavállalók számára egységes szabályok szerint megállapított keretösszeg bruttó összeg, amely tartalmazza a munkavállaló által juttatásokra elköltött összeget és annak munkáltatói adó- és járulékkerheit az egyes elemekhez meghatározott szorzószámok szerinti mértékben.

Választható bruttó cafeteria keret: 50.450 Ft/hó (605.400 Ft/év)

Havi nettó elköltendő jövedelem alakulása		havi	évi	évi többlet
75,94%	nettó bérben:	28 675 Ft	344 100 Ft	
46,62%	önkéntes pénztárak SZJA visszaigényléssel	34 409 Ft	412 908 Ft	68 808 Ft
38,58 %	Célzott önszegélyező pénztár	36 405 Ft	436 860 Ft	92 760 Ft
37,76 %	Egészségpénztári célzott támogatás	36 622 Ft	439 464 Ft	95 364 Ft
15%	SZÉP kártya	43 869 Ft	526 428 Ft	182 328 Ft
0%	Adómentes elemek	50 450 Ft	605 400 Ft	261 300 Ft

A jogosult munkavállalóknak a hűségpótlék összegéről is rendelkezni kell:

Havi hűségpótlék	Nettó bérként	Választható bruttó cafeteria keret (+12%)	Adómentes juttatás	SZÉP Kártya (15%)	Egyes meghatározott juttatások (37,76%)
5 év-től = 5.800 Ft	3.857 Ft	6.496 Ft	6.496 Ft	5.649 Ft	4.715 Ft
10 év-től = 11.600 Ft	7.714 Ft	12.992 Ft	12.992 Ft	11.297 Ft	9.431 Ft
15 év-től = 17.400 Ft	11.571 Ft	19.488 Ft	19.488 Ft	16.946 Ft	14.146 Ft

A rendelkezésre álló választható keretösszeg felhasználásáról mindenkinek nyilatkoznia kell, amelyhez közvetlen segítséget a Bonus-Cafeteria Kft. munkatársai fognak nyújtani.

A NYILATKOZAT MEGTÉTELÉHEZ KÉRJÜK, MINDENKI HOZZA MAGÁVAL:

- ✓ személyi igazolványát és lakcím kártyáját;
- ✓ a szolgáltatóknál kedvezményezett családtagok adatait;

BONUS CAFETERIA DEDIKÁLT KAPCSOLATTARTÓ MUNKATÁRS ELÉRHETŐSÉGE:

Kardos Bálint
+36 30/454-8637
kardos.balint@bonus-cafeteria.hu

Mina Péter
+36 20/367-7223
mina.peter@bonus-cafeteria.hu

A) Adómentes juttatások:

Juttatás	maximum kérhető
• Bölcsődei, óvodai ellátás, szolgáltatás	a keretösszeg erejéig
• Sportesemény bérlet, jegy	a minimálbér 100%-a
• Kulturális szolgáltatás bérlet, jegy	a minimálbér 100%-a
• Munkába járás költség-kiegészítés	a bérlet 14%-a

B) Széchenyi Pihenő Kártya (közterhek: 15,0 %, kedvezményes értékhatáron felül 37,76%):

Juttatás	maximum kérhető
• Széchenyi Pihenő Kártya	
o szálláshely alszámla	400.000 Ft/év
o vendéglátás alszámla	265.000 Ft/év
o szabadidő alszámla	135.000 Ft/év

C) Célzott önszegélyező pénztár (közterhek mértéke: 38,58 %):

Juttatás	kérhető havi összeg
• Gyermekszületés és kieső jövedelmek pótlása	30.000 Ft/hó
• Tanévközdési költség, felsőoktatási tandíj (01 és 08 hónap)	5.000 Ft/hó
• Lakáshitel törlesztés	25.690 Ft/hó
• Idősgondozás	20.000 Ft/hó

D) Egészségpénztári célzott támogatás (közterhek mértéke: 37,76 %):

választható csomag	fix juttatás
• Gyógyszer, Gyógyászati segédeszköz	6.000 Ft/hó
• Egészségügyi szolgáltatás	6.000 Ft/hó
• Egészség biztosítás	3.724 Ft - 10.213 Ft/hó
• MED 24 Virtuális orvoslás	1.330 Ft-2.117 Ft/hó

E) Ajándékutalvány (költségek mértéke: 39,26 %):

választható saját és közeli hozzátartozó részére	fix összeg
• Edenred papír alapú ajándékutalvány	16 100 Ft

F) Önkéntes pénztárak (közterhek mértéke 75,94% +20% SZJA jóváírás→ 46,62%):

Juttatás	maximum kérhető
• Önkéntes nyugdíjpénztári tagdíj-hozzájárulás	a keretösszeg erejéig
• Egészség- és önszegélyező pénztári tagdíj-hozzájárulás	a keretösszeg erejéig

G) Nettó bérből választható juttatások:

Juttatás	maximum kérhető
• Csoportos kockázati élet- és balesetbiztosítás	12.000-24.000 Ft

A keretösszegen belül **egyéniileg választható** egy vagy több elem, és azok összege.

TUDNIVALÓK A JUTTATÁSOKRÓL

A) Adómentes juttatások:

1. Bölcsődei, óvodai ellátás, szolgáltatás - havi kezelési költség: 300 Ft

A munkáltató részben, vagy egészben téríti a jogosult munkavállalók **bölcsődei, óvodai ellátásról, szolgáltatásról** szóló számláit. A juttatás feltétele a **munkáltató vagy a munkavállaló nevére szóló számla** határidőre történő leadása, valamint a munkavállaló nyilatkozata, mely szerint gyermeke jogosult a bölcsődei, vagy óvodai ellátásra.

2. Sportesemény belépő és bérlet - havi kezelési költség: 300 Ft

Évente legfeljebb a minimálbér 100 %-ig adható a sportról szóló törvény hatálya alá tartozó bármilyen **sporteseményre** szóló **normál vagy kedvezményes nem visszaváltható belépőjegy vagy bérlet**. A munkavállalók sportolásának költségeit ezzel nem lehet fizetni, csak a sportrendezvényen való részvétel (pl. futball, kézilabda, kosárlabda, vízilabdameccs, és egyéb sportrendezvény) belépőjegyét. A juttatás elszámolásának feltétele a bérlet, vagy jegy és a hozzá tartozó a munkáltató nevére szóló számla határidőre történő leadása.

3. Kulturális szolgáltatás belépő és bérlet - havi kezelési költség: 300 Ft

Évente legfeljebb a minimálbér 100 %-ig adható **kulturális szolgáltatás** igénybevételére – kiállításra, színház, tánc-, cirkusz- vagy zeneművészeti előadásra szóló, vissza nem váltható belépőjegy, bérlet formájában. A juttatás elszámolásának feltétele a bérlet, vagy jegy és a hozzá tartozó a munkáltató nevére szóló számla határidőre történő leadása. Mozijegy vásárlására továbbra sem fordítható ez a juttatás.

4. Munkába járás költség-kiegészítés

A közigazgatási határon kívülről a lakóhely, vagy a tartózkodási hely és a munkavégzés helye közötti, munkavégzési célból történő utazáshoz vásárolt bérlet értékének 14 %-a igényelhető adómentesen a cafeteria keretből. Az adómentes juttatás feltétele, hogy a munkavállaló a munkába járás címén járó utazási költségtérítés igénybevételével egyidejűleg nyilatkozik a lakóhelyéről és a tartózkodási helyéről, valamint arról, hogy a napi munkába járás a lakóhelyéről vagy a tartózkodási helyéről történik-e.

B) Széchenyi Pihenő Kártya (közterhek: 15,0 %, kedvezményes értékhatáron felül 37,76%):

5. Széchenyi Pihenő Kártya:

Elektronikus utalványkártya formájában biztosított juttatás, amelyre egy adott évben maximum 800 ezer Ft támogatás igényelhető munkáltatónként.

A kártya előállítása és használata díjmentes. Családtagok részére társkártya igényelhető, melynek költségét – 1.500 Ft + áfát – a munkavállalónak kell megfizetnie.

A kártyára került összegek a jóváírást követő második év május 31-ig használhatók fel költségmentesen. A lejáratig el nem költött maradványösszeg havi 3% költség levonás mellett ezt követően is felhasználható marad.

A Széchenyi Pihenő Kártya három alszámlával rendelkezik. Az egyes alszámlákra igényelt juttatások egymástól függetlenül felhasználhatók, de az alszámlák közötti átvezetésre nincs lehetőség.

- **Szálláshely** alszámlára utalt éves maximum 400.000 Ft-ot kormányrendeletben meghatározott szálláshely szolgáltatásra, strand- és termálfürdő belépőre, valamint belföldi utazásszervezés keretében lehet felhasználni. Szállásköltség térítése mellett lehetőség van az étkezés, valamint a szálláshelyen igénybe vehető valamennyi szolgáltatás (pl. gyögmasszázs) kifizetésére is.
- A **vendéglátás** alszámlára utalt éves maximum 265.000 Ft-ot melegkonyhás vendéglátóhelyeken a kormányrendeletben meghatározott étkezési szolgáltatásra, szálláshely szolgáltatásra, strand és termálfürdő belépő vásárlásra lehet igénybe venni.
- A **szabadidő** alszámlára utalt éves maximum 135.000 Ft-ot a szabadidő eltöltését, a rekreációt, az egészségmegőrzést szolgáló szolgáltatásokra használhatják fel a munkavállalók. Pl. gyógyfürdő belépő, fitness bérlet, múzeumi belépőjegy, állatkerti, vidámparki belépő, keskeny nyomközű vasúti jegy, horgászat, uszoda belépő, sportfelszerelés kölcsönzés, stb.

A kedvezményes részeken felül bármelyik zsebre lehet további feltöltést kérni 37,76% közteher mellett.

FONTOS!

A SZÉP kártyára vonatkozó fenti adószabályok jelenleg 2021. június 30-ig teszik lehetővé a 15,0%-os kulcs és a megemelt zseblimitek alkalmazását. Amennyiben a jogszabályok 2021 június 30-ig nem változnak, a második félévben várhatóan a kedvezményes adós szorzó 32,0%-ra módosul, a kedvezményes adóra vonatkozó limitek pedig az alábbiak lesznek:

- **Szálláshely** alszámlára maximum 225.000 Ft.
- A **vendéglátás** alszámlára maximum 150.000 Ft.
- A **szabadidő** alszámlára maximum 75.000 Ft

Emiatt a 2. féléves limitek feletti feltöltések 2021. júliustól várhatóan 37,76%-os kulccsal kerülnek feltöltésre, így a nyilatkozatban szereplő nettó összegek változhatnak.

További információk a www.otpszepakartya.hu oldalon találhatóak.

C) Célzott önszegélyező pénztár (nettóra vetített közterhek mértéke 38,58 %*)

*A munkáltató által fizetett célzott önszegélyező pénztári befizetés adómentes. Az igénybe vett szolgáltatás után az igénybevétel követő évben 27,84% adófizetésre a munkavállaló kötelezett a tárgyévi adóbevallás benyújtásakor.

Pl: Ön 2021-ben 100.000 Ft szolgáltatást vesz igénybe a célzott önszegélyező alábbi szolgáltatásai közül. Ez esetben 2022. májusáig 27.840 Ft adófizetési kötelezettsége lesz, amit önnek kell egyénileg elutalnia.

Önszegélyező pénztárból választható csomagok:

6. Gyermekszületés és kieső jövedelmek pótlása 30.000 Ft/hó

Gyermekszületés esetén egyösszegű támogatás igényelhető a pénztárból a juttatások összegének mértékéig (maximum 1.000.000 Ft)

Csecsemőgondozási támogatás

A csecsemőgondozási támogatást a Pénztár a csecsemőgondozási díj (CSED) és a gyermekgondozási díj (GYED) (ellátások) kiegészítéseként nyújtja a folyósítás időtartama alatt, legfeljebb ezen ellátások alapjául szolgáló összeg (nettó jövedelem) mértékéig.

A támogatás igényléséhez az alábbi dokumentumok benyújtása szükséges:

- a kapott ellátás megállapításáról szóló határozat másolata, vagy
- az átutalást igazoló bankszámlakivonat vagy postai kifizetési szelvény másolata.

Gyermekgondozási támogatás

A Gyermekgondozási támogatás a gyermekgondozást segítő ellátás (GYESE) és a gyermeknevelési támogatás (GYET) összegének kiegészítése a folyósítás időtartama alatt, legfeljebb az ellátás összegével megegyező mértékben.

A támogatás igényléséhez az alábbi dokumentumok benyújtása szükséges:

- a gyermekgondozást segítő, illetve a gyermek-nevelési támogatás megállapításáról szóló határozat másolata és
- az átutalást igazoló bankszámlakivonat vagy postai kifizetési szelvény másolata.

A támogatások megállapításának alapja az ellátások és az ellátások alapjául szolgáló összeg különbözete.

7. Tanévkezdési költség, felsőoktatási tandíj 5.000 Ft/hó – választható a 01-08 hónapban

A tanszer vásárlásokon felül elszámolható a gyermek iskoláztatásához kapcsolódóan a tanév során felmerülő - cipő és sportcipő vásárlások költségei, sportruházat, valamint egyéb felsőruházat beszerzéseiről szóló számlák.

A megtakarítás felhasználható tankönyv, tandíj, kollégiumi díj és albérleti díj támogatásra is.

A beiskolázási támogatás egy tanévkezdési támogatás, amelyet a közoktatásról szóló törvényben meghatározott gyermek, tanuló számára, a rá tekintettel a családok támogatásáról szóló törvény szerint családi pótlékra jogosult személy vehet igénybe:

- óvodás gyermeke után
- általános iskolás gyermeke után
- középiskolás gyermeke után
- valamint jogosult a felsőoktatásról szóló törvényben felsorolt, Magyarország államilag elismert felsőoktatási intézményében hallgatói jogviszonnyal rendelkező, 25. életévét be nem töltött természetes személy

A támogatás igényléséhez szükséges dokumentumok

- az iskola/óvoda látogatási igazolás vagy annak másolata,
- Hatósági bizonyítvány másolata a családi pótlék folyósításáról,
- a termékek, szolgáltatás megvásárlását igazoló teljesített számlák, egyszerűsített számlák, bizonylatok eredeti példányai,
- a Pénztár által rendszeresített formanyomtatvány

A beiskolázási támogatás éves összege egy személy részére gyermekenként legfeljebb a tárgyév első napján érvényes havi minimálbér lehet

8. Lakáscélú jelzáloghitel törlesztésének támogatása 25.690 Ft/hó

A lakáscélú jelzáloghitel törlesztésének támogatását a Pénztár közvetlenül a folyósító hitelintézet vagy a pénztártag által teljesített hiteltörlesztés befizetését igazoló dokumentum alapján a pénztártag részére fizeti meg. A lakáscélú jelzáloghitel törlesztés támogatásaként igényelt havi összeg nem lehet magasabb a havi törlesztő részletnél / a minimálbér 15%-nál, illetve a több pénztártag (adós) által ugyanarra a hitelszerződésre igényelt támogatások együttes összege sem haladhatja meg a havi törlesztő részlet összegét.

A lakáscélú jelzáloghitel törlesztés támogatás igényléséhez az alábbi dokumentumok benyújtása szükséges

- közjegyzői okiratba foglalt lakáscélú jelzáloghitel szerződés
- a hitelintézet igazolása a törlesztő részlet összegéről és utalásának helyéről vagy bankszámlakivonat

9. Idősgondozás 20.000 Ft/hó

Saját vagy közeli hozzátartozó részére, magyarországi gondozási, ápolási intézményben való elhelyezés napi vagy havi díjának támogatására igényelhető. Egyösszegű kifizetés kérhető közeli hozzátartozó halála esetén, a Magyarországon történő temetési költségekre.

A támogatás igényléséhez szükséges dokumentumok

- gondozási, ápolási intézményben való elhelyezéssel kapcsolatos szerződés és számlák
- Halotti anyakönyvi kivonat, és a temetéssel kapcsolatos számlák

D) Egészségpénztári célzott támogatás (közterhek mértéke: 37,76 %):

Egészségpénztári célzott támogatások:

A munkáltató által célzott szolgáltatásokra átutalt és kizárólag a meghatározott szolgáltatáscsomagra felhasználható juttatás egy erre a célra elkülönített számlára kerül. A pénztár a beérkező juttatásból egyszeri 6% működési költséget von le. A szolgáltatások igénybevétele az egyéni számlán lévő egyenleg felhasználásával megegyező módon történhet: számlák beküldése után azok utólagos térítésével, külön szerződött szolgáltatók felé közvetlen térítéssel, vagy az egészségpénztári kártya használatával (ahol azt a pénztár biztosítani tudja).

A célzott szolgáltatás igénybeviteléhez aktív pénztártagsággal kell rendelkezni.

10. Gyógyszer, gyógyászati segédeszköz, optika (6.000 Ft/hó)

Felhasználható: Gyógyszerek; Gyógyszernek nem minősülő gyógyhatású készítmények; Csecsemő tápszerek, humán tápszerek; Gyógyászati segédeszközök (Pl. Kötszerek, inhalátorok, kompressziós harisnyák, pólyák, övek, sérvkötők, vércukormérők, tesztcsíkok, ortézisek és protézisek, ortopéd cipők, mankók járókeretek, hallásjavító eszközök, stb); Orvostechnikai és ápolástechnikai eszközök; Gyógyvizek, gyógyteák; Gluténmentes élelmiszerek; Szemüveg, kontaktlencse, (Tisztító folyadék, törlőkendő, védőtok); Napszemüveg orvosi indoklással;

11. Egészségügyi szolgáltatás (6.000 Ft/hó)

Bármilyen orvosi szolgáltatás (pl. bőrgyógyász, belgyógyász, fizioterápia, sebészet, stb.); Fogászat, szájsebészet, fogszabályozás; Az OEP által nem finanszírozott szolgáltatások (Pl. kórházi hotelszolgáltatás, egy ágyas elhelyezés, gyermekkorházi szülői felügyeleti díj); szűrővizsgálatok; betegszállítás; gyógyterápiás kezelések, gyógykúra, gyógytorna, gyógymasszázs

12. Egészség biztosítás (3.724 Ft - 10.213 Ft/hó)

Az egészségbiztosító **megszervezi és finanszírozza** a munkavállaló számára az indokolt **egészségügyi ellátást**. A munkáltató kiemelten nagy figyelmet fordít az egészségre és fontosnak tarja, hogy a munkatársak időben kapjanak megfelelő egészségügyi ellátást. Ezért a csomagok közül javasolt egyet választani. Az egészségbiztosítás közeli hozzátartozó részére is igényelhető, melynek havi díja szintén a cafeteria keret terhére elszámolható.

Allianz Célzott Csomag:	Allianz Célzott ECO	Allianz Célzott START	Allianz Célzott OPTIMUM	Allianz Célzott PRÉMIUM	Allianz Célzott EXKLUZÍV
Szolgáltatási limitek:					
24 órás orvosi call center szolgáltatás	igen	igen	igen	igen	igen
Második szakorvosi vélemény szolgáltatás	nincs	nincs	igen	igen	igen
Járóbeteg szakellátás (felhasználási területét illetően korlátlan)	100.000 Ft /fő/biztosítási év	200.000 Ft /fő/biztosítási év	300.000 Ft /fő/biztosítási év	400.000 Ft /fő/biztosítási év	500.000 Ft /fő/biztosítási év
Diagnosztikai és laboratóriumi vizsgálatok	100.000 Ft /fő/biztosítási év	100.000 Ft /fő/biztosítási év	100.000 Ft /fő/biztosítási év	100.000 Ft /fő/biztosítási év	100.000 Ft /fő/biztosítási év
Nagyértékű diagnosztikai vizsgálatok	100.000 Ft /fő/biztosítási év	200.000 Ft /fő/biztosítási év	300.000 Ft /fő/biztosítási év	400.000 Ft /fő/biztosítási év	500.000 Ft /fő/biztosítási év
Egynapos sebészeti ellátás	nincs	100.000 Ft /fő/biztosítási év	200.000 Ft /fő/biztosítási év	300.000 Ft /fő/biztosítási év	500.000 Ft /fő/biztosítási év
Szűrővizsgálat	nincs	nincs	kétévente	évente	évente
Az egyes biztosítási csomagok havi nettó díja	3.500,- Ft/fő	4.800,- Ft/fő	7.000,- Ft/fő	9.250,- Ft/fő	9.600,- Ft/fő
Az egyes biztosítási csomagok havi díja a 6 %-os pénztári költséggel növelve	3 723 Ft /fő	5 106 Ft /fő	7 447 Ft /fő	9 840 Ft /fő	10 213 Ft /fő

13. MED 24 Virtuális orvoslás (1.330 Ft – 2.117 Ft/hó)

A szolgáltatással telefonon vagy internetes video platformon keresztül intézhetjük egészségügyi dolgainkat

Csomag tartalma	Virtuális +	Prémium +
Belépés az egészségügyi portálra	x	x
Online orvosi tanácsadás	x	x
24 órás telefonos tanácsadás	x	x
Rizikófelmérés és személyre szabott életmód tanácsadás		x
Szűrővizsgálati tanácsadás		x
Diétás tanácsadás		x
Szolgáltatói díjkezdvevény		x
Ellátásszervezés, betegút mgmt	x	x
Orvosi videókonzultáció	x	x
Csomagár fő/hónap	1.330 Ft	2.117 Ft

E) Ajándékutalvány (közterhek mértéke: 39,26%):

14. Edenred Ajándék- és bevásárló utalvány 16.100 Ft összegben

Jogsabályi rendelkezések alapján csekély értékű juttatásként legfeljebb évente egy alkalommal kérhető saját és a munkavállaló közeli hozzátartozója részére.

Több mint 30.000 hazai elfogadóhelyen beváltható ajándékutalvány, amely felhasználható lakberendezési cikk, szépségápolás, könyv, ruházat, műszaki cikk, vegyiáru, élelmiszer, papír- írószer, újság, barkácsáru, játék, stb. vásárlására és szolgáltatások kiegyenlítésére. A papír alapú utalvánnyal fizetni az erre szerződött szolgáltatóknál lehet. Szolgáltatás kereső: <https://utalvany.edenred.hu/>

F) Önkéntes pénztárak (közterhek mértéke 75,94% +20% SZJA jóváírás):

**** A cafeteria nyilatkozaton bruttó összeg szerepel, amelyből a számfejtéskor levonásra kerül a munkavállalót terhelő 15 % személyi jövedelemadó és 18,5 % egyéni járulékok összege. A munkáltató által fizetett önkéntes pénztári tagdíj-hozzájárulás összesítve a munkabérral megegyező közteherrel adható. Az egészségpénztári egyéni számlára érkezett összeg után a munkavállaló 20 %, évente maximum 150.000 Ft személyi jövedelemadó visszatérítésre jogosult. Az adókedvezmény összegét az adóhatóság közvetlenül a pénztártag egyéni számlájára utalja a tárgyévre vonatkozó adóbevallás elfogadását követő 30 napon belül.**

Összességében az adókedvezmény igénybe vételével a nettó jóváírt összegre számított közteher mértéke 46,62 %, amely a pénztáranként eltérő (kb. 4,5 – 8 %) működési költséget nem tartalmazza.

15. Egészség és önszegélyező pénztári tagdíj-hozzájárulás

Az igényelt juttatás mértékét minden munkavállaló egyénileg határozhatja meg, ami a pénztártag egyéni számláján kerül jóváírásra. A minimum havi tagdíj pénztáranként változó, általában 2.000-4.000,- Ft.

Tagsági jogviszony létesítése esetén a pénztárak az alapszabályban rögzített számlanyitási és/vagy kártyadíjat számolhatnak fel, melyet az első hónap(ok) tagdíjából vonják le.

Az önkéntes pénztárak **kártyával működnek** és bizonyos mértékű **szolgáltatói kedvezményeket** biztosítanak. A kedvezmény mértéke – pénztártól és szolgáltatótól függően – a termékek, szolgáltatások árának 5-25 %-áig terjed.

Igénybe vehető egészségpénztári szolgáltatások:

- egészségügyi és gyógyászati szolgáltatások – vizsgálatok, műtétek, kezelések;
- gyógyszeres termékek, gyógyszerek, OGYI engedélyes gyógyhatású termékek;
- csecsemőápolási cikkek – babakozmetikum, csecsemőtápszer, pelenka;
- szemüveg, kontaktlencse és tartozékai – szemüvegkeret, lencse, ápoló folyadék
- fogászati szűrés, kezelés – fogtömés, fogkő eltávolítás, fogpótlás, fogszabályozás
- gyógyászati segédeszközök
- gluténmentes, speciális élelmiszerek
- egészségügyi célú egyéb szolgáltatások – táppénz-kiegészítés, otthonápolás

A **működési költség** a befizetésnél kerül felszámításra, a továbbiakban a számlán lévő, fel nem használt összegből egyéb költség nem kerül levonásra. A termékek és szolgáltatások a közeli hozzátartozók és az élettárs igénybevétele részére is kifizethető a kártyáról.

16. Önkéntes nyugdíjpénztári tagdíj-hozzájárulás

Az önkéntes nyugdíjpénztárak lehetőséget kínálnak az időskor anyagi biztonságának megteremtésére. A fejlett európai országokban öregszik a társadalom, az állam szerepvállalása pedig fokozatosan csökken. Idős korunk anyagi biztonságát az aktív, munkában töltött évek alatt tudjuk megalapozni.

Az önkéntes nyugdíjpénztárak szolgáltatása a nyugdíjkorhatár elérésekor a társadalombiztosítási nyugdíj kiegészítésére szolgál.

Az igényelt juttatás mértékét minden munkavállaló egyénileg határozhatja meg, a minimum havi nyugdíjpénztári tagdíj pénztáranként eltérő lehet, általában 4-5.000,- Ft.

Tagsági jogviszony létesítése esetén a pénztár alapszabályában rögzített egyszeri számlanyitási díjat számolnak fel, és a havi tagdíjából működési költség is levonásra kerül.

A munkavállaló élethelyzetétől függően az önkéntes nyugdíjpénztári tagdíj fizetése szüneteltethető, majd bármikor újra folytatható.

A felhalmozott összeg kifizetésére a pénztári tagság létesítését követő 10 év várakozási idő után van lehetőség, azonban 10 év után csak a befektetés hozama felvehető adómentesen.

A pénztári juttatásokhoz a nyilatkozattal egy időben tagságot kell létesíteni a kiválasztott pénztárban. Ennek adminisztrációját is a tanácsadók végzik.

A munkáltató által fizetett összegén felül további munkavállalói befizetés is teljesíthető mind az önkéntes egészségpénztár mind az önkéntes nyugdíjpénztári számlákra a nettó jövedelemből, amely után a 20 % személyi jövedelemadó jóváírás ugyanúgy igénybe vehető. A kedvezményt a következő évben a NAV visszautalja a munkavállaló adóbevallásában megjelölt egészségpénztári vagy önkéntes nyugdíjpénztári egyéni számlájára. A visszaigényelhető adójóváírás összesített maximális mértéke 2021-ben 150 ezer Ft.

G) Nettó bérből választható juttatások:

17. Csoportos kockázati élet- és balesetbiztosítás Union

A munkavállalók az egyéni biztosításoknál kedvezőbb feltételekkel gondoskodhatnak önmagukról és hozzátartozóikról. A biztosítás **kiemelt védelmet nyújt** váratlan események (baleset, betegség) bekövetkeztekor. Megkötéséhez nincs szükség orvosi vizsgálatra, csak a biztosított nyilatkozat kitöltésére, amelyre a kedvezményezett adatait is feltüntetheti. A munkavállalók igényeinek minél pontosabb kielégítése érdekében három különböző szolgáltatási szintet nyújtó termék közül választhatnak.

A munkáltató lehetőséget biztosít arra, hogy a munkavállalók családtagjaik számára is kössenek ilyen típusú biztosítást kizárólag az alap biztosítási csomagra. Feltétel, hogy a családtag, vagy hozzátartozó a munkavállalóval azonos lakcímmel legyen bejelentve. Hozzátartozónak minősül a házastárs, gyermek, szülő, nagyszülő, testvér, unoka és az élettárs. Igényléshez szükséges a családtag adatait (név, lakcím, szül. hely és idő, anyja neve) feltüntetni a nyilatkozaton.

A biztosítás díját nem lehet cafeteria keretből kérni, azt a munkáltató a dolgozók nyilatkozatot követő havi munkabéréből vonja le felhatalmazó levél alapján, melyet a nyilatkozatételkor kell kitölteni.

Csoportos élet- és balesetbiztosítás			
Biztosítási szolgáltatások munkavállalók részére	Alap	Kiemelt	Extra
Kockázati életbiztosítás	2.000.000 Ft	2.000.000 Ft	4.000.000 Ft
Baleseti halál esetére szóló biztosítás	4.000.000 Ft	4.000.000 Ft	8.000.000 Ft
Balesetből adódó teljes vagy részleges egészségkárosodás esetére szóló biztosítás (31-100%)	4.000.000 Ft	4.000.000 Ft	8.000.000 Ft
Balesetből eredő csonttörés, csontrepedés esetére szóló	max.: 25.000 Ft	max.: 25.000 Ft	max.: 55.000 Ft
Kórházi ápolás esetére szóló, napi térítést nyújtó biztosítás, a 4. naptól maximum 50 napig	5.000 Ft / nap (baleseti okból)	5.000 Ft / nap	5.000 Ft / nap
Műtétekre szóló biztosítás	50.000 Ft- 400.000 Ft (baleseti okból)	50.000 Ft- 400.000 Ft	50.000 Ft- 600.000 Ft
A biztosítási szolgáltatások éves díja, 1 főre	14.000 Ft	28.000 Ft	50.000 Ft

Mindenki számára javasolt kiemelten fontos juttatások



SZÉP kártya vendéglátás
22.000 - 30.000 Ft

Egészségpénztár
6.000 Ft

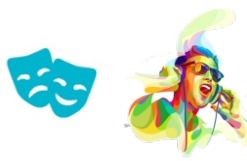
Nyugdíjpénztár
5.000 Ft

A megmaradó keretből az élethelyzetének megfelelően válasszon:

Egyedül élők, családalapítás előtt álló fiatalok



Sportesemény bérlet,
belépőjegy



Színház, koncert,
fesztivál



SZÉP kártya szállás,
vendéglátás, szabadidő



Gyermekszületés, kieső
jövedelmek pótlása

Családosok



Bölcsődei, óvodai
ellátás, szolgáltatás



SZÉP kártya szállás,
vendéglátás, szabadidő



Egészségpénztár



Lakáshitel
törlesztés



Tanévkezdési
költség, tandíjak



Egészségbiztosítás



Élet és baleset
biztosítás

Öngondoskodók, közép és hosszabb távra tervezők, nyugdíj előtt állók



Nyugdíjpénztár



Egészségpénztár



SZÉP kártya szállás,
vendéglátás, szabadidő



MED24



Élet és baleset
biztosítás



Egészségbiztosítás